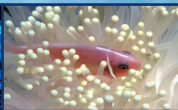


# Aquatronica

Manual de Instrucciones



## Water Leakage Interface ACQ210N-WL



# Índice

● Información general.....	Pág. 3
● Contenido del embalaje .....	Pág. 3
● Esquema de conexión .....	Pág. 3
● Conexión con el sistema .....	Pág. 3
● Visualización del estado del sensor .....	Pág. 5
● Menú Inundación.....	Pág. 5
● Desconectar .....	Pág. 8
● Normativas de eliminación .....	Pág. 9
● Certificado de Garantía .....	Pág. 10
● Declaración de conformidad .....	Pág. 11

**COMPROBAR EN INTERNET LA EXISTENCIA DE POSIBLES ACTUALIZACIONES DEL PRESENTE MANUAL.**

El sensor de inundación es un accesorio particularmente útil en el ámbito de la acuariofilia.

**Aquatronica** propone el producto "Water Leakage Interface", que permite conectar hasta dos sensores de inundación al sistema "Aquarium Controller". Este accesorio permite visualizar un valor digital en 2 niveles ("Seco" y "Mojado") que corresponden al estado del sensor.

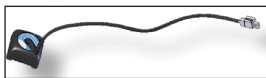
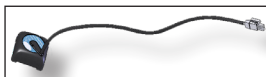
## Contenido del embalaje

Dentro del embalaje se encuentra:

- Una interfaz de conexión con la sonda WL.
- Un cable BUS de conexión de la interfaz con la unidad de potencia.
- Una bolsa de accesorios que contiene: 1 abrazadera de fijación - 1 kit de adaptadores para el diámetro del cableado - 1 casco de protección - 2 tornillos de fijación.

## Esquema de conexión

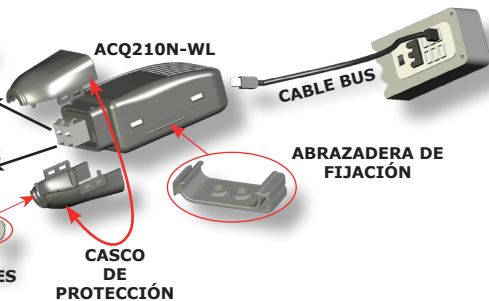
### SENSOR DE INUNDACIÓN 1



SENSOR DE INUNDACIÓN 2



ADAPTADORES  
DIÁMETRO  
CABLEADO BUS



ACQ210N-WL

CABLE BUS

ABRAZADERA DE  
FIJACIÓN

CASCO  
DE  
PROTECCIÓN

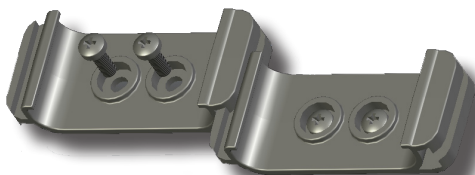
**NOTA:** pueden conectarse indistintamente uno o dos sensores de inundación a la misma interfaz.

## Conexión con el sistema "Aquarium Controller"

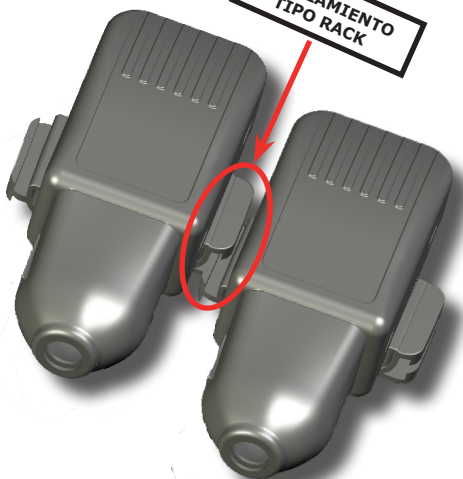
1. Conectar el conector de la sonda WL con la interfaz (ACQ210N-WL).
2. Conectar la interfaz WL con la unidad de potencia (o HUB) por medio del cable BUS suministrado.

**NOTA:** Prestar atención al sentido de introducción del conector en la unidad de potencia; introducir el conector en sentido contrario puede provocar serios daños al aparato.

Gracias a la particular conformación de la caja y de la abrazadera de fijación, la interfaz puede acoplarse a otras de manera simple y extremadamente veloz, tal como se muestra a continuación.



ACOPLAMIENTO  
TIPO RACK



Nuevo dispositivo  
conectado  
**S01**

Inundación

(Fig. 1)

Lun 07/05/07 15:05

UP01 A B C D E F G H

Inundación Seco

(Fig. 2)

Inundación

**Cambio de nombre**  
Programas  
Alarma  
Acerca de

(Fig. 3)

Inundación

(Fig. 4)

Una vez realizada la conexión, la centralita de control mostrará la pantalla de Plug-In (Fig. 1), en la que es posible atribuir un nombre al sensor conectado.

**NOTA: gracias al uso del teclado existente en la centralita de control, es posible introducir el nombre que se crea más oportuno.**

Si se conectan varios sensores del mismo tipo, conviene atribuir nombres diferentes de manera que la navegación de los menús sea más ágil, evitando confundir sensores del mismo tipo.

## Visualización del estado del sensor

Una vez conectado el sensor por medio de la interfaz adecuada, será posible ver su estado en la pantalla principal (Fig. 2).

Si se han conectado varios sensores, es posible controlar su estado presionando las teclas  $\uparrow$  y  $\downarrow$  de manera que se vean en secuencia.

## Menú Inundación

Una vez conectados sensor e interfaz, aparecerá en el "Menú principal" el menú "Inundación" en el que se pueden efectuar todas las configuraciones ligadas a este elemento (Fig.3).

Todos los menús de configuración del dispositivo sólo se habilitan cuando el sensor de inundación se conecta con el sistema.

## Cambio de nombre

Permite modificar el nombre asignado al sensor (Fig. 4).

Para modificar esta opción, se debe proceder del siguiente modo:

**Pantalla principal  $\Rightarrow$  Menú principal  $\Rightarrow$  Inundación  $\Rightarrow$  Cambio de nombre.**

- Seleccionar con las teclas  $\uparrow$ / $\downarrow$  la letra que se desea introducir y utilizar las teclas  $\leftarrow$ / $\rightarrow$  para moverse en el interior de la palabra; al finalizar presionar "Enter".

**Programas**

Permite efectuar las programaciones en función del estado registrado por el sensor.

Para introducir un programa, proceder del siguiente modo:

**Pantalla principal** ⇨ **Menú principal** ⇨ **Inundación** ⇨ **Programas**.

- Seleccionar con las teclas  $\uparrow$ / $\downarrow$  la función **"Introducir"** y presionar **"Enter"**.

**Introducir**

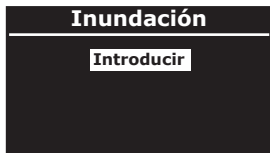
En esta pantalla, es posible elegir la manera de actuar sobre las tomas en función del estado registrado por el sensor de inundación (Fig. 5). Se puede decidir activar (cuando la toma está resaltada y con el símbolo encima) o desactivar (cuando la toma no está resaltada y sólo posee el símbolo arriba, ver Fig. 6) las salidas de acuerdo con el estado del sensor de inundación. En otras palabras, el símbolo sobre la toma está siempre, pero la toma sólo está activa cuando está resaltada.

Para configurar este programa, proceder del siguiente modo:

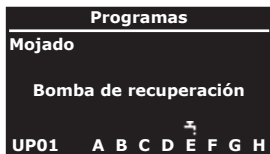
**Pantalla principal** ⇨ **Menú principal** ⇨ **Inundación** ⇨ **Programas** ⇨ **Introducir**.

- Seleccionar con las teclas  $\uparrow$ / $\downarrow$  el estado del sensor (OFF, Seco, Mojado).

- Seleccionar con las teclas  $\leftarrow$ / $\rightarrow$  la salida que se quiere controlar; al finalizar, presionar **"Enter"** para memorizar el programa.



(Fig. 5)



(Fig. 6)

El ejemplo indicado en la figura 6 muestra la desactivación de la toma "E", a la que está conectada la bomba de recuperación, cada vez que el sensor de inundación asume el estado "Mojado".

## Alarma

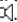
<b>Seco</b>	<b>Con sonido</b>
<b>Mojado</b>	<b>Sin sonido</b>


(Fig. 7)

### Alarma (Fig. 7)

En este menú, es posible activar una alarma visual y sonora que nos advertirá en caso de que el sensor de inundación asuma un estado determinado.

Cuando se alcanza el estado "Mojado", configurando la alarma como "**Sin sonido**", en la pantalla principal parpadeará el estado detectado.

Por el contrario, configurando la alarma "**Con sonido**", el parpadeo estará acompañado por una señal acústica y en la pantalla principal aparecerá el icono .

Además del parpadeo del estado detectado, en la página principal aparecerá un icono parpadeante que indica la alarma (.

Para configurar esta función, proceder del siguiente modo:

**Pantalla principal** ⇨ **Menú principal** ⇨ **Inundación** ⇨ **Alarma.**

## Aquatronica

Versión FW: x.y

Presionar una tecla para continuar

(Fig. 8)

### Acerca de (Fig. 8)

Permite obtener información sobre la versión Firmware de la centralita de control.

Para utilizar dicha función, proceder del siguiente modo:

**Pantalla principal** ⇨ **Menú principal** ⇨ **Inundación** ⇨ **Acerca de**

### ATENCIÓN

**EVITAR TOCAR EL SENSOR CON LAS MANOS Y QUE ENTRE EN CONTACTO CON MATERIALES CONDUCTORES DE ELECTRICIDAD (EJ. METALES).**

## Dispositivo Desconectado

S01: Inundación

(Fig. 9)

### Desconectar

En caso de que el sensor de inundación sea desconectado, en la pantalla aparecerá un mensaje (Fig. 9) que indica la ejecución de la desconexión; presionar la tecla "Enter" para confirmar que se ha visto el mensaje.

Lun 07/05/07 15:05						
UP01	A	B	C	D	E	F
	Inundación ?					
?						

(Fig. 10)

En la pantalla principal, aparecerá el icono "?" al lado del mensaje "Inundación" y la parte inferior izquierda (Fig. 10).

Cuando se reconecte el sensor de inundación que había sido desconectado, la centralita de control volverá a mostrar automáticamente el estado detectado.

## ELIMINACIÓN DE PIEZAS ELÉCTRICAS Y ELECTRÓNICAS

De conformidad con el art. 13 del Decreto Legislativo nº 151 del 25 de julio de 2005 "Aplicación de las **Directivas 2002/95/CE, 2002/96/CE y 2003/108/CE, relativas a la reducción de la utilización de sustancias peligrosas en los aparatos eléctricos y electrónicos y a la eliminación de los residuos**"



El símbolo del "contenedor tachado" reproducido en el aparato indica que el producto, al final de su vida útil, debe ser eliminado por separado respecto de los demás residuos.

Por lo tanto, el usuario, al finalizar la vida útil del aparato, deberá entregarlo a los correspondientes centros de recolección selectiva de residuos eléctricos y electrotécnicos, o bien entregarlo al revendedor en el momento

de comprar un aparato nuevo del mismo tipo, a razón de uno por uno.

Una adecuada recolección selectiva del aparato para su posterior reciclaje, tratamiento y eliminación de manera compatible con el medio ambiente, contribuye a evitar posibles efectos negativos para el medio ambiente y la salud y fomenta el reciclaje de los materiales que componen el aparato. La inadecuada eliminación del producto por parte del usuario implica la aplicación de las sanciones administrativas establecidas en el D. Leg. Nº 22/1997 (artículo 50 y posteriores del D. Leg. Nº 22/1997).



La recolección diferenciada de productos y embalajes usados permite que los materiales puedan reciclarse y reutilizarse. La reutilización de materiales reciclados ayuda a evitar la contaminación medioambiental y reduce la demanda de materias primas.



La normativa local puede prever la recolección diferenciada de electrodomésticos en centros municipales de recolección o a través del revendedor cuando se adquiere un nuevo producto.



# Declaración de Conformidad

## DECLARACIÓN DE CONFORMIDAD



según normas ISO/IEC Guía 22 y EN 45014

Número de conformidad: **005-2007/S**

nombre del fabricante: **A.E.B. srl división Aquatronica**  
dirección: **via dell'Industria, 20**  
**Corte Tegge**  
**42025 Cavriago (RE)**

### DECLARA QUE LAS UNIDADES ELÉCTRICAS/ELECTRÓNICAS

código:

**ACQ210N-RX** (interfaz para sonda REDOX)  
**ACQ210N-PH** (interfaz para sonda PH)  
**ACQ210N-TL** (interfaz para sonda temperatura y nivel)  
**ACQ210N-MS** (interfaz para sonda de conductibilidad)  
**ACQ210N-D** (interfaz para sonda de densidad)  
**ACQ210N-WL** (interfaz para sonda de inundacion)

### ESTÁN CONFORMES A LAS SIGUIENTES ESPECIFICACIONES DE PRODUCTO:

CAMPO	Directiva /D.L.	Descripción	Referencias	Resultado Prueba
EMC	2004/104/CE	norma EMC	Boletín oficial L 390 del 31/12/2004.	aplicada

### POR LO TANTO ESTÁN CONFORMES A LOS REQUISITOS DEL MERCADO CE

Los equipos fueron comprobados con una configuración de funcionamiento típica

Lugar de emisión: **Cavriago (RE) - Italia**

Fecha de emisión: **04/12/2007**

Representante Legal **A.E.B. srl**  
*Paterlini Ivan*

# Aquatronica

**A.E.B. Srl Division**

**Via dell'Industria, 20 - 42025 Cavriago (RE) Italy**

**Tel.: +39 0522 494403 Fax: +39 0522 494410**

**<http://www.aquatronica.com>**

**E-mail: [service@aquatronica.com](mailto:service@aquatronica.com)**