

Aquatronica

Notice d'utilisation



Water Leakage Interface ACQ210N-WL



Table des matières

● Informations générales	Page 3
● Contenu de l'emballage	Page 3
● Schéma de branchement	Page 3
● Connexion au système.....	Page 3
● Visualisation de l'état capteur	Page 5
● Menu Inondation	Page 5
● Débrancher.....	Page 8
● Élimination des composants électriques et électroniques.....	Page 9
● Certificat de Garantie	Page 10
● Déclaration de conformité	Page 11

CONTRÔLER SUR INTERNET LA PRÉSENCE D'ÉVENTUELLES MISES À JOUR SUR PRÉSENT MANUEL.

Le capteur d'inondation est un accessoire particulièrement utile pour les adeptes de l'aquariophilie.

Aquatronica propose l'accessoire "Water Leakage Interface" qui permet de brancher 2 capteurs d'inondation au système "Aquarium Controller".

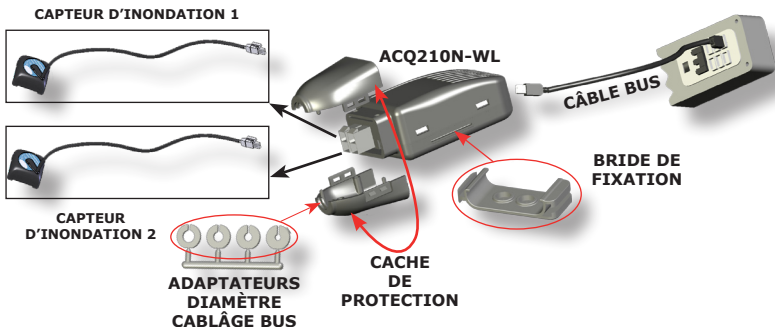
Cet accessoire permet la visualisation d'une valeur numérique à 2 niveaux ("Sec" et "Mouillé") correspondant à l'état du capteur.

Contenu de l'emballage

L'emballage contient:

- Une interface de connexion à la sonde WL.
- Un câble BUS de connexion de l'interface à l'unité de puissance.
- Un sachet contenant divers accessoires: 1 bride de fixation - 1 kit adaptateurs pour diamètre câblage - 1 cache de protection - 2 vis de fixation.

Schéma de branchement



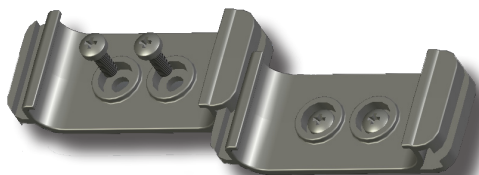
N.B.: il est possible de connecter indifféremment un ou deux capteurs d'inondation à la même interface.

Connexion au système "Aquarium Controller"

1. Brancher le connecteur de la sonde WL à l'interface (ACQ210N-WL).
2. Brancher l'interface WL à l'unité de puissance (ou HUB) à l'aide du câble BUS fourni à cet effet.

N.B: veiller à brancher le connecteur à l'unité de puissance dans le bon sens; un branchement dans le mauvais sens peut causer de graves dommages à l'appareil.

Grâce à la conformation du boîtier et de la bride de fixation, l'interface peut être accouplée à d'autres interfaces de manière à la fois simple et rapide comme le montre l'illustration ci-après.



Nouveau dispositif
connecté
S01

Inondation

(Fig. 1)

Une fois la connexion effectuée, la centrale de contrôle affiche la page de Plug-In (Fig. 1) qui permet d'attribuer un nom au capteur branché.

N.B.: grâce au clavier présent sur la centrale de contrôle, il est possible de saisir le nom voulu.

En cas de branchement de plusieurs capteurs de même type, il convient de leur attribuer des noms différents de façon à faciliter la navigation dans les menus et à éviter de confondre les capteurs de type identique.

Lun 07/05/07 15:05

UP01 A B C D E F G H

Inondation Sec

(Fig. 2)

Visualisation de l'état du capteur

Une fois le capteur branché par l'intermédiaire de l'interface, il est possible d'en visualiser l'état sur la page principale (Fig. 2).

En cas de branchement de plusieurs capteurs, il est possible d'en contrôler l'état en appuyant sur les touches \uparrow et \downarrow de façon à les visualiser en séquence.

Inondation

Changer Nom
Programmes
Alarme
A propos de

(Fig. 3)

Menu Inondation

Après branchement du capteur et de l'interface, dans le "Menu principal", s'affiche le menu "Inondation" qui permet d'effectuer tous les réglages de cet élément (Fig. 3).

Tous les menus de configuration du dispositif sont activés uniquement quand le capteur d'inondation est branché au système.

Inondation

(Fig. 4)

Changer Nom

Permet de modifier le nom à attribuer au capteur (Fig. 4).

Pour modifier cette option, procéder comme suit:
Page principale \Rightarrow **Menu Principal** \Rightarrow **Inondation** \Rightarrow **Changer Nom**.

- Sélectionner la lettre à saisir à l'aide des touches \uparrow \downarrow et utiliser les touches \leftarrow \rightarrow pour se déplacer d'une lettre à l'autre; une fois l'opération terminée, appuyer sur "Enter".

Programmes

Permet d'effectuer des programmations en fonction de l'état enregistré du capteur.

Pour créer un programme, procéder comme suit:

Page principale ⇨ **Menu Principal** ⇨ **Inondation** ⇨ **Programmes**.

- À l'aide des touches $\uparrow\downarrow$, sélectionner la fonction "Enregistrer" et appuyer sur "Enter".

Enregistrer

Cette page permet de définir la modalité d'intervention sur les prises en fonction de l'état du capteur d'inondation (Fig. 5). Ainsi, il est possible de décider d'activer (quand la prise est mise en évidence et que le symbole est présent au-dessus) ou de désactiver (quand la prise n'est pas mise en évidence mais qu'est uniquement présent le symbole au-dessus - voir Fig. 6) les sorties correspondant à l'état du capteur d'inondation.

Pour définir ce programme, procéder comme suit:

Page principale ⇨ **Menu Principal** ⇨ **Inondation** ⇨ **Programmes** ⇨ **Créer**.

- À l'aide des touches $\uparrow\downarrow$, sélectionner l'état du capteur (OFF, Sec, Mouillé).

- À l'aide des touches $\leftarrow\rightarrow$, sélectionner la sortie à commander et ensuite appuyer sur "Enter" pour mémoriser le programme.

Inondation

Enregistrer

(Fig. 5)

Programmes

Mouillé

Pompe de remontée

UP01 A B C D E F G H

(Fig. 6)

L'exemple de la figure 6 montre la désactivation de la prise "E" à laquelle la pompe de remontée est branchée à chaque fois que le capteur d'inondation se trouve dans l'état "Mouillé".

Alarme

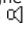
Sec	Avec signal sonore
Mouillé	Sans signal sonore


(Fig. 7)

Alarme (Fig. 7)

Ce menu permet de déclencher une alarme visuelle et sonore pour signaler que le capteur d'inondation se trouve dans un état donné.

En cas de programmation de l'alarme "**Sans signal sonore**", quand le capteur se trouve dans l'état "Mouillé", il est possible de noter sur la page principale le clignotement de l'état détecté.

En revanche, en cas de programmation de l'alarme "**Avec signal sonore**", le clignotement s'accompagne d'un signal sonore et sur la page principale l'icône  s'affiche.

Outre le clignotement de l'état détecté, sur la page principale s'affiche une icône clignotante qui indique le déclenchement de l'alarme (.

Pour activer cette fonction, procéder comme suit:

Page principale ⇨ **Menu Principal** ⇨ **Inondation** ⇨ **Alarme**.

Aquatronica

Version FW: x.y

Appuyer sur une touche
pour continuer

(Fig. 8)

À propos de (Fig. 8)

Permet d'obtenir des informations sur la version Firmware de la centrale de contrôle.

Pour utiliser cette fonction, procéder comme suit:

Page principale ⇨ **Menu Principal** ⇨ **Inondation** ⇨ **About**.

ATTENTION

ÉVITER TOUT CONTACT DU CAPTEUR AVEC LES MAINS ET AVEC DES MATÉRIAUX CONDUCTEURS (MÉTAUX PAR EXEMPLE).

Dispositif débranché

S01: Inondation

(Fig. 9)

Débrancher

Dans le cas où le capteur d'inondation serait débranché, sur le moniteur s'affiche un message (Fig. 9) qui confirme le débranchement; appuyer sur la touche "Enter" pour confirmer la lecture du message.

Lun 07/05/07 15:05						
UP01	A	B	C	D	E	F
Inondation ?						
?						

(Fig. 10)

Sur la page principale, s'affiche l'icône "?" en marge de l'indication "Inondation" en bas à gauche (Fig. 10). En cas de rebranchement du capteur d'inondation précédemment débranché, automatiquement, la centrale de contrôle visualise à nouveau l'état détecté.

ÉLIMINATION DES COMPOSANTS ÉLECTRIQUES ET ÉLECTRONIQUES

Conformément à l'article 13 du Décret législatif n°151 du 25 juillet 2005 transposant les **Directives 2002/95/CE, 2002/96/CE et 2003/108/CE, relatives à la réduction de l'utilisation de substances dangereuses dans les appareillages électriques et électroniques et relatives à l'élimination des déchets.**

Le symbole de la poubelle barrée d'une croix, figurant sur l'appareil, indique qu'au terme de sa durée de vie, ce dernier doit être éliminé séparément des autres déchets.



Aussi, au terme de la durée de vie de l'appareil, l'utilisateur doit le remettre à un centre de tri sélectif des déchets électriques et électroniques ou bien le remettre au revendeur en cas d'achat d'un autre appareil équivalente (échange un contre un).

La collecte sélective effectuée correctement en vue du recyclage, du traitement ou de l'élimination de l'appareil dans le respect de l'environnement contribue à prévenir les effets indésirables sur la santé et sur l'environnement et favorise le recyclage des matériaux dont l'appareil est constitué. L'élimination impropre de l'appareil est passible des sanctions administratives prévues par le décret législatif 22/1997 (articles 50 et suivants du décret législatif 22/1997).



La collecte sélective de produits et emballages utilisés permet le recyclage et la réutilisation des matériaux. Réutiliser les matériaux recyclés permet de prévenir la pollution de l'environnement et réduit la consommation de matières premières.



Conformément aux dispositions locales, les services de tri sélectif des électroménagers sont disponibles auprès de déchetteries municipales spécialement aménagées à cet effet ou bien auprès des revendeurs lors de l'achat d'un appareil neuf.

Déclaration de conformité

DÉCLARATION DE CONFORMITÉ



conformément aux normes ISO/IEC Guide 22 et EN 45014

Numéro de conformité: 005-2007/F

nom du fabricant: **A.E.B. srl division Aquatronica**
adresse: via dell'Industria, 20
Corte Tegge
42025 Cavriago (RE)

IL EST CERTIFIÉ QUE LES UNITÉS ÉLECTRIQUES/ÉLECTRONIQUES

code: **ACQ210N-RX** (interface pour sonde REDOX)
ACQ210N-PH (interface pour sonde PH)
ACQ210N-TL (interface pour sonde de température et niveau)
ACQ210N-MS (interface pour sonde de conductibilité)
ACQ210N-D (interface pour sonde de densité)
ACQ210N-WL (interface pour sonde de inondation)

SONT CONFORMES AUX SPÉCIFICATIONS DE PRODUITS SUIVANTES:

CHAMP	Directive /D.L.	Description	Références	Résultat essai
EMC	2004/108/CE	norme EMC	Journal officiel L390 du 31/12/2004.	appliqué

LES UNITÉS SONT PAR CONSÉQUENT CONFORMES AUX STANDARDS DE CERTIFICATION CE

Les appareillages ont été contrôlés sous configuration type de fonctionnement.

Lieu d'émission: **Cavriago (RE) - Italie**

Date d'émission: **04/12/2007**

le Représentant légal **A.E.B. srl**
Paterlini Ivan

Aquatronica

A.E.B. Srl Division

Via dell'Industria, 20 - 42025 Cavriago (RE) Italy

Tel.: +39 0522 494403 Fax: +39 0522 494410

<http://www.aquatronica.com>

E-mail: service@aquatronica.com