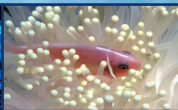


Aquatronica

Manuale d'istruzioni



Temperature & Level Interface ACQ210N-TL



● Informazioni Generali	Pag. 3
● Schema di collegamento	Pag. 3
● Connessione al Multitester	Pag. 5
● Visualizzazione del valore letto	Pag. 5
● Menù Temperatura	Pag. 5
Cambio nome	Pag. 5
Programmi	Pag. 6
Inserisci	Pag. 6
Visualizzazione stato prese.....	Pag. 7
Vis/Mod/Canc.....	Pag. 8
Cancella Tutti	Pag. 8
Dati memorizzati.....	Pag. 9
Allarme.....	Pag. 9
Calibra sensore.....	Pag. 10
Unità di misura	Pag. 10
About	Pag. 11
● Disconnettere	Pag. 11
● Connessione al Multitester	Pag. 12
● Visualizzazione del valore letto	Pag. 12
● Menù livello	Pag. 12
Cambio nome	Pag. 13
Programmi	Pag. 13
Inserisci	Pag. 13
Visualizzazione stato prese.....	Pag. 14
Vis/Mod/Canc.....	Pag. 15
Cancella Tutti	Pag. 15
Allarme.....	Pag. 16
Unità di misura	Pag. 16
About	Pag. 16
● Disconnettere	Pag. 17
● Consigli per una buona lettura della conducibilità	Pag. 18
● Normative di smaltimento	Pag. 19
● Certificato di garanzia	Pag. 20
● Dichiarazione di conformità	Pag. 21

VERIFICARE SU INTERNET LA PRESENZA DI EVENTUALI AGGIORNAMENTI AL PRESENTE MANUALE.

Il valore della Temperatura è uno dei parametri che influenzano maggiormente la vita nell'acquario.

Risulta quindi indispensabile misurarne il valore e, se possibile, controllarlo con l'utilizzo di un riscaldatore e un refrigeratore.

Un altro accessorio di particolare comodità risulta essere il sensore di livello meccanico. Questo accessorio permette di verificare la presenza di acqua in vasca o, come più usuale, il livello di acqua in un filtro esterno a caduta (SUMP), in modo da provvedere ad un eventuale rabbocco automatico.

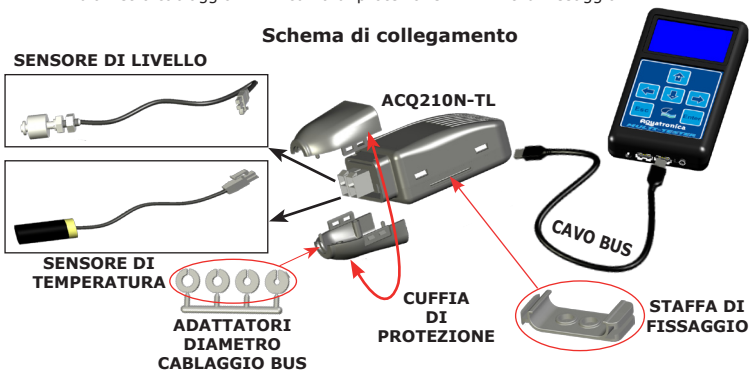
Aquatronica propone il prodotto "Temperature & Level Interface" che permette di collegare ulteriori sensori di temperatura e livello al sistema "Aquarium Controller".

Contenuto della confezione

All'interno della confezione è presente:

- Un'interfaccia di collegamento alla sonda Temperatura/Livello.
- Un cavo BUS di collegamento dell'interfaccia al Multitester.
- Un sacchetto accessori contenente: N°1 staffa di fissaggio - N°1 kit adattatori per diametro cablaggio - N°1 cuffia di protezione - N°2 viti di fissaggio.

Schema di collegamento

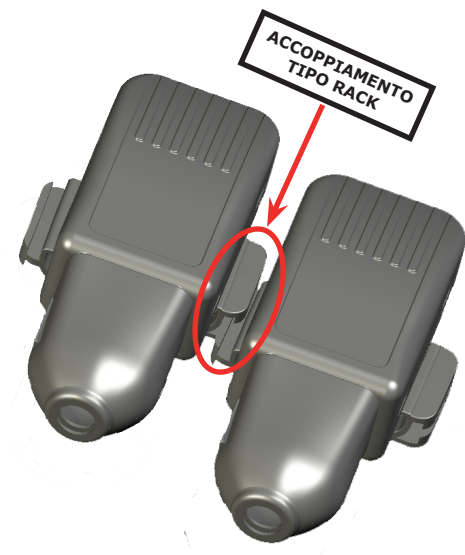
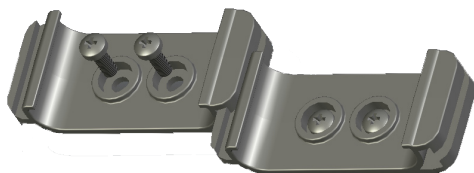


N.B.: possono essere collegati indifferentemente due sensori di temperatura o due sensori di livello oppure uno per tipo.

1. Collegare il connettore della sonda all'interfaccia (ACQ210N-TL).
2. Collegare l'interfaccia ACQ210N-TL al Multitester tramite il cavo BUS in dotazione.

N.B.: Fare attenzione al verso d'inserimento del connettore nel Multitester; l'inserimento nel verso contrario può provocare seri danni all'apparecchiatura.

Grazie alla particolare conformazione della scatola e della staffa di fissaggio, l'interfaccia può essere accoppiata ad altre in modo semplice ed estremamente veloce come di seguito visualizzato.



Connesso nuovo
dispositivo sensore
S01

Temperatura

(Fig. 1)

Connessione al Multitester

Una volta eseguita la connessione, la centralina di controllo mostrerà la schermata di Plug-In (Fig. 1), in cui è possibile attribuire un nome al sensore collegato.

È possibile che occorranò diversi secondi prima che la centralina effettui l'autoriconoscimento dell'interfaccia collegata.

N.B.: grazie all'utilizzo della tastiera presente sulla centralina di controllo, sarà possibile immettere il nome ritenuto più opportuno.

Se si collegano più sensori dello stesso tipo, conviene attribuire nomi diversi in modo da rendere la navigazione nei menù più immediata, evitando di scambiare per errore sensori dello stesso tipo.

Lun 11/06/07 15:05

Livello LIV2
Temperatura 27.4°C

A B

(Fig. 2)

Visualizzazione del valore letto

Una volta collegata la sonda tramite l'apposita interfaccia, sarà possibile leggere il valore rilevato dalla sonda stessa nella schermata principale.

Temperatura

Cambio Nome
Programmi
Dati Memorizzati
Allarme
Calibra Sensore

(Fig. 3)

Menù Temperatura

Una volta collegati sonda ed interfaccia, apparirà nel "Menù principale" il menù "Temperatura" in cui si possono effettuare tutti i settaggi legati a questo elemento.

I menù dei sensori hanno tutti la stessa struttura in modo da renderli più semplici ed intuitivi.

Temp_

(Fig. 4)

Cambio Nome

Permette di modificare il nome da abbinare al sensore (Fig. 4).

Per modificare tale opzione, procedere come segue:

Schermata principale ⇨ Menù Principale ⇨ Temperatura ⇨ Cambio Nome.

- Selezionare con i tasti \uparrow / \downarrow la lettera da inserire, mentre utilizzare i tasti \leftarrow / \rightarrow per spostarsi all'interno della parola; al termine premere "Enter".

Temperatura

Inserisci

(Fig. 5)

Programmi

Temperatura >

Rif. 27.4°C

OUTA: ON

OUTB: OFF



(Fig. 6)

Programmi

Temperatura >

Curva / \ / \ / \

OUTA: ON

OUTB: OFF



(Fig. 7)



(Fig. 8)

Lun 11/06/07 15:05

Temperatura 28.0°C



(Fig. 9)

Programmi

Permette di gestire, in funzione del valore di Temperatura, l'attivazione/disattivazione delle prese di un'eventuale Easy Plug (ACQ005) collegata al multitester.

Per inserire un programma, procedere come segue:
Schermata principale ⇨ **Menù Principale** ⇨ **Temperatura** ⇨ **Programmi** ⇨ **Inserisci**.

- Impostare con i tasti \uparrow/\downarrow la condizione necessaria all'attuazione del programma.

Le condizioni possibili sono:


- > Maggiore del valore di riferimento.
- < Minore del valore di riferimento.
- >= Maggiore o uguale al valore di riferimento.
- <= Minore o uguale al valore di riferimento.

- Impostare il valore di riferimento da utilizzare selezionabile attraverso i tasti \uparrow/\downarrow tra due opzioni possibili:
 - Rif.: Riferimento espresso da un valore numerico modificabile attraverso i tasti \uparrow/\downarrow (Fig.6).
 - Curva: Riferimento espresso da una curva modificabile (Fig.7).

In questo caso basterà premere "Enter" sul simbolo / \ / \ / \ per accedere alla curva e modificarla secondo le proprie esigenze come descritto di seguito:



Selezionare con i tasti \leftarrow/\rightarrow le varie ore del giorno (risoluzione 2 ore, in basso a sinistra) e con i tasti \uparrow/\downarrow variare il valore della Temperatura desiderato (in basso a destra) per l'ora selezionata; al termine premere il tasto "Enter" (Fig.8).

- Selezionare con i tasti \leftarrow/\rightarrow l'uscita che si vuole comandare, mentre con i tasti \uparrow/\downarrow si potrà attivare (ON) o disattivare (OFF) la presa selezionata (Fig.6 o 7).

- Con i tasti \leftarrow/\rightarrow portarsi sul simbolo  in basso a destra e premere "Enter" per salvare la programmazione effettuata.

Presenza attiva

Visualizzazione stato prese

Icone	Descrizione
	Preso OUTA attiva (ON)
A	Preso OUTA disattiva (OFF)
	Preso OUTB attiva (ON)
B	Preso OUTB disattiva (OFF)
(Nessuna Icona)	Preso "Non Definita"

Le icone relative alle prese OUTA e OUTB dell'Easy Plug, vengono visualizzate solamente dopo che ne è stato definito lo stato di attivazione/disattivazione (ON/OFF) in funzione di un programma relativo ad un sensore collegato.

Nell'esempio di Figura 1, entrambe le uscite, sono state definite (OUTA attiva e OUTB disattiva) pertanto risultano visibili nella schermata principale (Fig.1).

Se si volesse impostare lo stato attivo/disattivo di solo una delle 2 uscite, lasciando l'altra come impostato di default (Non Definito), nella schermata principale apparirà l'icona della sola presa definita (Fig.2).



(Fig. 1)

Preso attiva



(Fig. 2)

Preso attiva

Vuoi Modificare o
Cancellare?

Modifica
Cancella Programma

(Fig. 10)

Si desidera
cancellare questo
programma?

Enter: Conferma
Esc: Annulla

(Fig. 11)

Si desidera
cancellare tutti i
programmi?

Enter: Conferma
Esc: Annulla

(Fig. 12)

Vis/Mod/Canc

In questo menù è possibile visualizzare (Vis), modificare (Mod) oppure cancellare (Canc) le programmazioni inserite.

Per utilizzare tale funzione, procedere come segue:

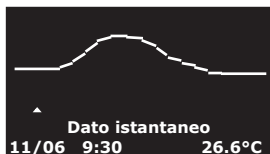
- Entrare nel programma che si desidera modificare o cancellare premendo **"Enter"** sul campo **"Vis/Mod/Canc"**.
- Scorrere con i tasti \leftarrow \rightarrow fino a visualizzare il programma desiderato (Es. Fig.7).
- Premere il tasto **"Enter"**, appare sul display la schermata specifica (Fig.10).
- Selezionare con i tasti \uparrow \downarrow il campo **"Modifica"** per modificare il programma, cambiare i parametri desiderati e premere **"Enter"** per confermare la modifica effettuata.
- Selezionare con i tasti \uparrow \downarrow il campo **"Cancella Programma"** per cancellare il programma, apparirà la schermata di cancellazione (Fig. 11); premere **"Enter"** per cancellare oppure **"Esc"** per annullare.

Cancella Tutti (Fig. 12)

In questo menù è possibile cancellare contemporaneamente tutti i programmi inseriti nel menù in cui sta lavorando.

Per utilizzare tale funzione, procedere come segue:

- Selezionare con i tasti \uparrow \downarrow il campo **"Cancella Tutti"** e premere **"Enter"**; apparirà la schermata di cancellazione; premere **"Enter"** per cancellare oppure **"Esc"** per annullare.



(Fig. 13)

Dati Memorizzati

Permette di visualizzare l'andamento grafico del valore della Temperatura nelle ultime 24 ore con risoluzione minima di 30 minuti (Es. Fig. 13).

Per visualizzare i dati, procedere come segue:

Schermata principale ⇨ **Menù Principale** ⇨ **Temperatura** ⇨ **Dati Memorizzati**.

- Selezionare con i tasti $\uparrow\downarrow$ il valore della Temperatura massima (MAX), minima (MIN) o istantanea memorizzata e con i tasti $\leftarrow\rightarrow$ spostarsi nel grafico per visualizzare il valore della Temperatura nell'orario desiderato; al termine premere il tasto "Enter".

Allarme

È possibile settare un allarme visivo e sonoro che permette alla centralina di avvertire nel caso in cui il valore della Temperatura vada al di sotto o al di sopra dei valori "Minore di" e "Maggiore di" impostati (Es. Fig. 14).

Nel caso in cui il valore della Temperatura esca da questi limiti, impostando l'allarme "Senza Sonoro" sulla schermata principale si potrà notare il lampeggio del valore della Temperatura.

Impostando invece l'allarme "Con Sonoro", il lampeggio sarà accompagnato anche da un segnale acustico e nella schermata principale apparirà l'icona 🔊 .

Per impostare tale funzione, procedere come segue:

Schermata principale ⇨ **Menù Principale** ⇨ **Temperatura** ⇨ **Allarme**.

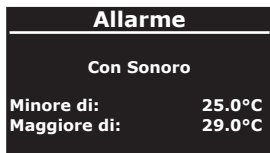
- Selezionare con i tasti $\uparrow\downarrow$ l'opzione desiderata tra: **OFF** = allarme disattivato.

Con Sonoro = allarme e segnale acustico attivati.

Senza Sonoro = allarme attivato e segnale acustico disattivato.

- Selezionare con i tasti $\leftarrow\rightarrow$ il parametro "Minore di" e successivamente "Maggiore di" e con i tasti $\uparrow\downarrow$ impostare il valore della Temperatura desiderata, in modo da settare i limiti al di fuori dei quali attivare l'allarme.

Al termine dei vari settaggi, premere il tasto "Enter".



(Fig. 14)

Calibra Sensore

Nuova
Cancella

(Fig. 15)

Vuoi riportare la
calibrazione ai
Valori di default?

Enter: Conferma
Esc: Annulla

(Fig. 16)

Impostare Rif. e
Attendere
Assestamento

Valore Letto 26°C

Valore Calib. 27°C

1/1

(Fig. 17)

Calibrazione eseguita
con Successo

Premere un tasto per
continuare

(Fig. 18)

Unità di misura

Celsius
Fahrenheit

(Fig. 19)

Calibra Sensore

Questo menù consente di calibrare la lettura della sonda di Temperatura fatta attraverso l'interfaccia. È possibile scegliere se effettuare una nuova calibrazione selezionando con i tasti $\uparrow\downarrow$ la funzione "Nuova" o cancellarne una effettuata in precedenza selezionando con i tasti $\uparrow\downarrow$ la funzione "Cancella", riportando così i valori di calibrazione a quelli impostati di default (Fig.16).

ATTENZIONE: Il sensore di temperatura ha già una calibrazione standard impostata di default, pertanto non ne risulta obbligatoria la modifica.

Nel caso si verificano discrepanze tra il valore di temperatura rilevato dal sensore e quello letto da altri strumenti eventualmente presenti in acquario, è possibile allinearne i valori procedendo come segue:

- 1) Immergere il sensore in acquario.
- 2) Entrare nel menù "Calibra Sensore".
- 3) Con i tasti \uparrow e \downarrow impostare in "Valore Calib." il valore rilevato dallo strumento che si vuole utilizzare come riferimento (Fig. 17).
- 4) Attendere 10 minuti in modo che la sonda si stabilizzi sul valore letto. La lettura si potrebbe stabilizzare su un valore leggermente differente da quello di riferimento
- 5) Passati i 10 minuti premere "Enter".
- 6) Il controller vi proporrà la schermata di fine calibrazione (Fig. 18).

N.B. Premendo il tasto "Esc" in un qualsiasi momento della fase di calibrazione, si potrà interrompere la stessa ritornando ai valori di calibrazione precedentemente salvati.

Unità di misura

Permette di modificare l'unità di misura della Temperatura letta dalla centralina di controllo (Fig. 19).

Per modificare tale parametro, procedere come segue:

Schermata principale \Rightarrow Menù Principale \Rightarrow Temperatura \Rightarrow Unità di misura.

- Selezionare con i tasti $\uparrow\downarrow$ l'unità di misura desiderata e premere il tasto "Enter".

N.B. Vedere tabella di conversione al termine di questo manuale.

Aquatronica

Versione FW: x.y

Premere un tasto per
continuare

(Fig. 20)

Disconnesso
Dispositivo

S01: Temperatura

(Fig. 21)

Lun 11/06/07 15:05

?

(Fig. 22)

Temperatura

Cambio Nome
Programmi
Allarme
Unità di misura
Disconnettere

(Fig. 23)

Disconnettere

Temperatura

Enter: Conferma
Esc: Annulla

(Fig. 24)

About

Permette di ottenere informazioni sulla versione Firmware della centralina di controllo.

Per utilizzare tale funzione, procedere come segue:
Schermata principale ⇨ **Menù Principale** ⇨ **Temperatura**
⇨ **About**.

Disconnettere

Nel caso in cui venga disinserita l'interfaccia di Temperatura, sul display apparirà un messaggio (Fig. 21) che indica la disconnessione avvenuta; premere il tasto "Enter" come presa visione.

Nella schermata principale apparirà l'icona "?" in basso a sinistra (Fig. 22).

Qualora si ricollegli l'interfaccia della Temperatura che era stata scollegata, la centralina di controllo riprenderà automaticamente a visualizzare il valore letto.

Per eliminare definitivamente il sensore della Temperatura dal sistema, una volta scollegato, procedere come segue:

Schermata principale ⇨ **Menù Principale** ⇨ **Temperatura**
⇨ **Disconnettere**.

Dal menù "Temperatura" (Fig. 23) sono scomparse le funzioni "Dati Memorizzati" e "Calibra Sensore", ed è apparsa la funzione "Disconnettere".

● Selezionare con i tasti \uparrow / \downarrow tale funzione e premere il tasto "Enter".

● Apparirà la schermata di disconnessione (Fig. 24); premere "Enter" per disconnettere oppure "Esc" per annullare.

Connesso nuovo
dispositivo sensore
S01

Livello

(Fig. 1)

Connessione al Multitester

Una volta eseguita la connessione, la centralina di controllo mostrerà la schermata di Plug-In (Fig. 1), in cui è possibile attribuire un nome al sensore collegato.

È possibile che occorranò diversi secondi prima che la centralina effettui l'autoriconoscimento dell'interfaccia collegata.

N.B.: grazie all'utilizzo della tastiera presente sulla centralina di controllo, sarà possibile immettere il nome ritenuto più opportuno.

Se si collegano più sensori dello stesso tipo, conviene attribuire nomi diversi in modo da rendere la navigazione nei menù più immediata, evitando di scambiare per errore sensori dello stesso tipo.

Lun 11/06/07 15:05

Livello LIV2

A B

(Fig. 2)

Visualizzazione del valore letto

Una volta collegata la sonda tramite l'apposita interfaccia, sarà possibile leggere il valore rilevato dalla sonda stessa nella schermata principale.

Livello

Cambio Nome

Programmi
Allarme
Unità di misura
About

(Fig. 3)

Menù Livello

Una volta collegati sonda ed interfaccia, apparirà nel "Menù principale" il menù "Livello" in cui si possono effettuare tutti i settaggi legati a questo elemento.

I menù dei sensori hanno tutti la stessa struttura in modo da renderli più semplici ed intuitivi.

Si può infatti cambiare il nome del sensore collegato, attivare un allarme sonoro o visivo o attivare e disattivare le uscite in funzione del valore letto.

Liv_

(Fig. 4)

Cambio Nome

Permette di modificare il nome da abbinare al sensore (Fig. 4).

Per modificare tale opzione, procedere come segue:
Schermata principale ⇄ **Menù Principale** ⇄ **Livello** ⇄ **Cambio Nome**.

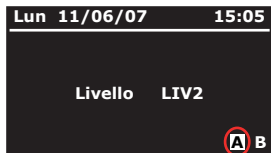
- Selezionare con i tasti \uparrow / \downarrow la lettera da inserire, mentre utilizzare i tasti \leftarrow / \rightarrow per spostarsi all'interno della parola; al termine premere "Enter".



(Fig. 5)



(Fig. 6)



(Fig. 7)

Presenza attiva


Programmi

Permette di gestire, in funzione del Livello, l'attivazione/disattivazione delle prese di un'eventuale Easy Plug (ACQ005) collegata al multitester.



Per inserire un programma, procedere come segue: **Schermata principale** ⇨ **Menù Principale** ⇨ **Livello** ⇨ **Programmi** ⇨ **Inserisci**.

- Impostare il valore di riferimento da utilizzare selezionabile attraverso i tasti \uparrow / \downarrow .

- Selezionare con i tasti \leftarrow / \rightarrow l'uscita che si vuole comandare, mentre con i tasti \uparrow / \downarrow si potrà attivare (ON) o disattivare (OFF) la presa selezionata (Fig.6 o 7).

- Con i tasti \leftarrow / \rightarrow portarsi sul simbolo  in basso a destra e premere "Enter" per salvare la programmazione effettuata.

Visualizzazione stato prese

Icone	Descrizione
	Preso OUTA attiva (ON)
A	Preso OUTA disattiva (OFF)
	Preso OUTB attiva (ON)
B	Preso OUTB disattiva (OFF)
(Nessuna Icona)	Preso "Non Definita"

Le icone relative alle prese OUTA e OUTB dell'Easy Plug, vengono visualizzate solamente dopo che ne è stato definito lo stato di attivazione/disattivazione (ON/OFF) in funzione di un programma relativo ad un sensore collegato e risultano visibili anche con EASY PLUG scollegata. Nell'esempio di Figura 1, entrambe le uscite, sono state definite (OUTA attiva e OUTB disattiva) pertanto risultano visibili nella schermata principale (Fig.1).

Se si volesse impostare lo stato attivo/disattivo di solo una delle 2 uscite, lasciando l'altra come impostato di default (Non Definito), nella schermata principale apparirà l'icona della sola presa definita (Fig.2).



(Fig. 1)

Preso attiva



(Fig. 2)

Preso attiva

Vuoi Modificare o
Cancellare?

Modifica
Cancella Programma

(Fig. 8)

Si desidera
cancellare questo
programma?

Enter: Conferma
Esc: Annulla

(Fig. 9)

Si desidera
cancellare tutti i
programmi?

Enter: Conferma
Esc: Annulla

(Fig. 10)

Vis/Mod/Canc

In questo menù è possibile visualizzare (Vis), modificare (Mod) oppure cancellare (Canc) le programmazioni inserite.

Per utilizzare tale funzione, procedere come segue:

- Entrare nel programma che si desidera modificare o cancellare premendo **"Enter"** sul campo **"Vis/Mod/Canc"**.
- Scorrere con i tasti \leftarrow \rightarrow fino a visualizzare il programma desiderato (Es. Fig.6).
- Premere il tasto **"Enter"**, appare sul display la schermata specifica (Fig.8).
- Selezionare con i tasti \uparrow \downarrow il campo **"Modifica"** per modificare il programma, cambiare i parametri desiderati e premere **"Enter"** per confermare la modifica effettuata.
- Selezionare con i tasti \uparrow \downarrow il campo **"Cancella Programma"** per cancellare il programma, apparirà la schermata di cancellazione (Fig. 9); premere **"Enter"** per cancellare oppure **"Esc"** per annullare.

Cancella Tutti (Fig. 10)

In questo menù è possibile cancellare contemporaneamente tutti i programmi inseriti nel menù in cui sta lavorando.

Per utilizzare tale funzione, procedere come segue:

- Selezionare con i tasti \uparrow \downarrow il campo **"Cancella Tutti"** e premere **"Enter"**; apparirà la schermata di cancellazione; premere **"Enter"** per cancellare oppure **"Esc"** per annullare.

Allarme

LIV1: OFF
LIV2: OFF


(Fig. 11)


Allarme

In questo menù è possibile attivare un allarme visivo e sonoro che ci avverta nel caso in cui il sensore di livello assuma una posizione ben precisa.

È infatti possibile essere avvertiti, ad esempio, qualora il livello dell'acqua superi una determinata soglia, oppure la vasca di rabbocco si svuoti completamente.

Nel caso in cui il livello esca da questi limiti, impostando l'allarme "**Senza Sonoro**" sulla schermata principale si potrà notare il lampeggio del livello.

Impostando invece l'allarme "**Con Sonoro**", il lampeggio sarà accompagnato anche da un segnale acustico e nella schermata principale apparirà l'icona .

Oltre al lampeggio del valore letto, in pagina principale apparirà un'icona lampeggiante che indica l'allarme ()

Per impostare tale funzione, procedere come segue:

Schermata principale ⇨ **Menù Principale** ⇨ **Livello** ⇨ **Allarme**

Unità di misura

LIV
Basso/OK
Basso/Alto
Alto/OK
Alto/Basso ▼

(Fig. 12)

Unità di misura (Fig.12)

A seconda di come viene installato il sensore di livello e a seconda dell'utilizzo che ne viene fatto, può essere utile avere diverse unità di misura, abbinando le possibili posizioni OK, Basso ed Alto.

È quindi possibile selezionare una tra le seguenti opzioni:

- LIV
- Basso/OK
- Basso/Alto
- Alto/OK
- Alto/Basso
- OK/Basso
- OK/Alto

Aquatronica

Versione FW: x.y

Premere un tasto per continuare

(Fig. 13)

About

Permette di ottenere informazioni sulla versione Firmware della centralina di controllo.

Per utilizzare tale funzione, procedere come segue:

Schermata principale ⇨ **Menù Principale** ⇨ **Livello** ⇨ **About**.

Disconnesso Dispositivo

S01: Livello

(Fig. 14)

Lun 11/06/07 15:05

?

(Fig. 15)

Livello

Cambio Nome
Programmi
Allarme
Unità di misura
Disconnettere

(Fig. 16)

Disconnettere

Livello

Enter: Conferma
Esc: Annulla

(Fig. 17)

Disconnettere

Nel caso in cui venga disinserito il sensore di Livello, sul display apparirà un messaggio (Fig. 14) che indica la disconnessione avvenuta; premere il tasto "Enter" come presa visione.

Nella schermata principale apparirà l'icona "?" in basso a sinistra (Fig. 15).

Qualora si ricollegi il sensore di Livello che era stato scollegato, la centralina di controllo riprenderà automaticamente a visualizzare il valore letto.

Per eliminare definitivamente il sensore di Livello dal sistema, una volta scollegato, procedere come segue: **Schermata principale** ⇨ **Menù Principale** ⇨ **Livello** ⇨ **Disconnettere**.

Dal menù "Livello" è apparsa la funzione "Disconnettere" (Fig. 16).

- Selezionare con i tasti \uparrow / \downarrow tale funzione e premere il tasto "Enter".

- Apparirà la schermata di disconnessione (Fig. 17); premere "Enter" per disconnettere oppure "Esc" per annullare.

Consigli per una buona lettura della Temperatura

Si elencano di seguito alcuni semplici consigli che permetteranno di effettuare una lettura ottimale della Temperatura in acquario:

- Il sensore di Temperatura non deve essere installato in prossimità di riscaldatori o refrigeratori.
- Installare il sensore in zone in cui sia difficile la fuoriuscita accidentale dall'acqua.
- Al momento dell'installazione è consigliabile effettuare una taratura con un sensore di Temperatura campione.

NOTA: in caso di malfunzionamenti o dubbi riguardanti l'utilizzo della presente interfaccia o altro, contattare l'Assistenza Tecnica Gratuita AQUATRONICA.

Consigli per una buona lettura del Livello

Per avere una buona lettura del Livello è importante effettuare una pulizia periodica del sensore.

Si elencano di seguito alcuni semplici consigli che permetteranno di effettuare una lettura ottimale del Livello nell'acquario:

- Effettuare un lavaggio periodico della sonda con acqua di rubinetto.
- Installare l'interfaccia non a contatto con parti bagnate o umide.
- Non installare il sensore di Livello in prossimità di pompe di movimento.

IMPORTANTE

Aquatronica garantisce un controllo affidabile del livello solo con l'utilizzo della propria linea di sensori. L'utilizzo di sensori di marche diverse potrebbe essere causa di anomalie al sistema.

NOTA: in caso di malfunzionamenti o dubbi riguardanti l'utilizzo della presente interfaccia o altro, contattare l'Assistenza Tecnica Gratuita AQUATRONICA.

SMALTIMENTO DELLE PARTI ELETTRICHE ED ELETTRONICHE

Ai sensi dell'art. 13 del Decreto Legislativo 25 luglio 2005, n. 151 "Attuazione delle **Direttive 2002/95/CE, 2002/96/CE e 2003/108/CE, relative alla riduzione dell'uso di sostanze pericolose nelle apparecchiature elettriche ed elettroniche, nonché allo smaltimento dei rifiuti**"



Il simbolo del cassonetto barrato riportato sull'apparecchiatura indica che il prodotto alla fine della propria vita utile deve essere raccolto separatamente dagli altri rifiuti.

L'utente dovrà, pertanto, conferire l'apparecchiatura giunta a fine vita agli idonei centri di raccolta differenziata dei rifiuti elettronici ed elettrotecnici, oppure riconsegnarla al rivenditore al momento dell'acquisto di una nuova apparecchiatura di tipo equivalente, in ragione di uno a uno.



L'adeguata raccolta differenziata per l'avvio successivo dell'apparecchiatura dismessa al riciclaggio, al trattamento e allo smaltimento ambientalmente compatibile contribuisce ad evitare possibili effetti negativi sull'ambiente e sulla salute e favorisce il riciclo dei materiali di cui è composta l'apparecchiatura. Lo smaltimento abusivo del prodotto da parte dell'utente comporta l'applicazione delle sanzioni amministrative di cui al D.Lgs. n. 22/1997" (articolo 50 e seguenti del D.Lgs. n. 22/1997).

La raccolta differenziata di prodotti e imballaggi usati, consente il riciclaggio e il riutilizzo dei materiali. Riutilizzare i materiali riciclati aiuta a prevenire l'inquinamento ambientale e riduce la richiesta di materie prime.



In base alle normative locali, i servizi per la raccolta differenziata di elettrodomestici possono essere disponibili presso i punti di raccolta municipali o presso il rivenditore, al momento dell'acquisto di un nuovo prodotto.

Dichiarazione di Conformità

DICHIARAZIONE DI CONFORMITÀ



secondo norme ISO/IEC Guida 22 e EN 45014

Numero di conformità: **005-2007**

nome del fabbricante: **A.E.B. srl divisione Aquatronica**
indirizzo: via dell'Industria, 20
Corte Tegge
42025 Cavriago (RE)

DICHIARA CHE LE UNITA' ELETTRICHE/ELETRONICHE

nome del prodotto: Interfacce per sensori serie 'N'
codice: **ACQ210N-RX** (interfaccia per sonda REDOX)
ACQ210N-PH (interfaccia per sonda PH)
ACQ210N-TL (interfaccia per sonda temperatura e livello)
ACQ210N-MS (interfaccia per sonda di conducibilità)
ACQ210N-D (interfaccia per sonda di densità)
ACQ210N-WL (interfaccia per sonda di allagamento)

SONO CONFORMI ALLE SEGUENTI SPECIFICAZIONI DI PRODOTTO:

CAMPO	Direttiva /D.L.	Descrizione	Riferimenti	Esito Prova
EMC	2004/108/CE	norma EMC	Gazzetta ufficiale n. L 390 del 31/12/2004.	applicata

PERTANTO SONO CONFORMI AI REQUISITI DI MARCATURA CE

Le apparecchiature sono state verificate sotto una configurazione tipica di funzionamento

Luogo di emissione: **Cavriago (RE)**

Data di emissione: **04/12/2007**

il Legale Rappresentante A.E.B. srl
Paterlini Ivan



Aquatronica

A.E.B. Srl Division

Via dell'Industria, 20 - 42025 Cavriago (RE) Italy

Tel.: +39 0522 494403 Fax: +39 0522 494410

<http://www.aquatronica.com>

E-mail: service@aquatronica.it