

Aquatronica

Manuale d'istruzioni



Water Leakage Interface ACQ210N-WL



Indice

● Informazioni Generali	Pag. 3
● Contenuto della confezione	Pag. 3
● Schema di collegamento	Pag. 3
● Connessione al Multitester	Pag. 3
● Visualizzazione dello stato del sensore	Pag. 5
● Menù Allagamento	Pag. 5
Cambio nome	Pag. 5
Programmi	Pag. 6
Inserisci	Pag. 6
Visualizzazione stato prese.....	Pag. 7
Vis/Mod/Canc.....	Pag. 8
Cancella Tutti	Pag. 8
Allarme.....	Pag. 9
About	Pag. 9
● Disconnettere	Pag. 10
● Normative di smaltimento	Pag. 11
● Certificato di garanzia	Pag. 12
● Dichiarazione di conformità	Pag. 13

VERIFICARE SU INTERNET LA PRESENZA DI EVENTUALI AGGIORNAMENTI AL PRESENTE MANUALE.

Un accessorio di particolare utilità nel panorama Acquariofilo, risulta essere il sensore di allagamento.

Aquatronica propone il prodotto "Water Leakage Interface" che permette di collegare fino a 2 sensori di allagamento al sistema "Multitester".

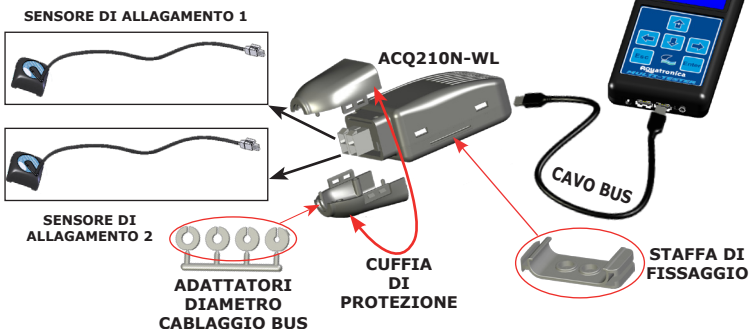
Questo accessorio consente la visualizzazione di un valore digitale a 2 livelli ("Secco" e "Bagnato") corrispondenti allo stato del sensore.

Contenuto della confezione

All'interno della confezione è presente:

- Un'interfaccia di collegamento alla sonda WL.
- Un cavo BUS di collegamento dell'interfaccia al Multitester.
- Un sacchetto accessori contenente: N°1 staffa di fissaggio - N°1 kit adattatori per diametro cablaggio - N°1 cuffia di protezione - N°2 viti di fissaggio.

Schema di collegamento



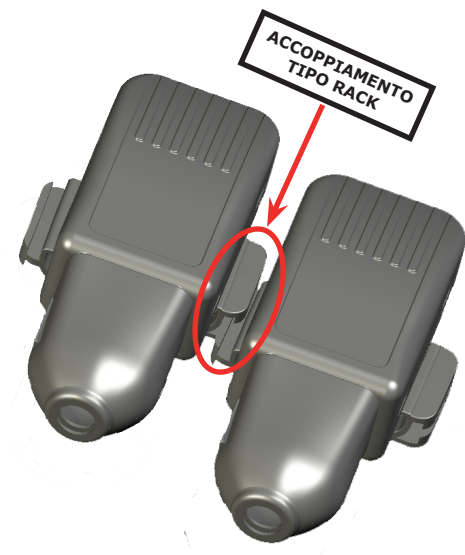
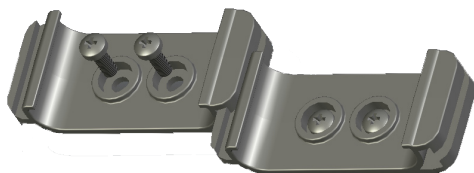
N.B.: possono essere collegati indifferentemente uno o due sensori di allagamento alla stessa interfaccia.

Collegando 2 interfacce al sistema "Multitester" si possono connettere 4 sensori di allagamento.

1. Collegare il connettore della sonda WL all'interfaccia (ACQ210N-WL).
2. Collegare l'interfaccia WL al Multitester (o HUB) tramite il cavo BUS in dotazione.

N.B: Fare attenzione al verso d'inserimento del connettore nel Multitester; l'inserimento nel verso contrario può provocare seri danni all'apparecchiatura.

Grazie alla particolare conformazione della scatola e della staffa di fissaggio, l'interfaccia può essere accoppiata ad altre in modo semplice ed estremamente veloce come di seguito visualizzato.



Connesso nuovo
dispositivo sensore
S01

Allagamento

(Fig. 1)

Una volta eseguita la connessione, la centralina di controllo mostrerà la schermata di Plug-In (Fig. 1), in cui è possibile attribuire un nome al sensore collegato.

N.B.: grazie all'utilizzo della tastiera presente sulla centralina di controllo, sarà possibile immettere il nome ritenuto più opportuno.

Se si collegano più sensori dello stesso tipo, conviene attribuire nomi diversi in modo da rendere la navigazione nei menù più immediata, evitando di scambiare per errore sensori dello stesso tipo.

Lun 07/05/07 15:05

Allagamento Secco

(Fig. 2)

Visualizzazione dello stato del sensore

Una volta collegato il sensore tramite l'apposita interfaccia, sarà possibile visualizzarne lo stato nella schermata principale (Fig. 2).

Se sono stati collegati più sensori, è possibile controllarne lo stato premendo i tasti \uparrow e \downarrow in modo da visualizzarli in sequenza.

Allagamento

Cambio Nome
Programmi
Allarme
About

(Fig. 3)

Menù Allagamento

Una volta collegati sensore ed interfaccia, apparirà nel "Menù principale" il menù "Allagamento" in cui si possono effettuare tutti i settaggi legati a questo elemento (Fig.3).

Tutti i menù d'impostazione del dispositivo vengono abilitati solo quando il sensore di allagamento viene collegato al sistema.

Allagamento

(Fig. 4)

Cambio Nome

Permette di modificare il nome da abbinare al sensore (Fig. 4).

Per modificare tale opzione, procedere come segue: **Schermata principale** \Rightarrow **Menù Principale** \Rightarrow **Allagamento** \Rightarrow **Cambio Nome**.

• Selezionare con i tasti $\uparrow\downarrow$ la lettera da inserire, mentre utilizzare i tasti $\leftarrow\rightarrow$ per spostarsi all'interno della parola; al termine premere "Enter".

Allagamento

Inserisci

(Fig. 5)

Programmi

Allagamento		=
Rif.		Bagnato
OUTA:	ON	
OUTB:	OFF	



(Fig. 6)

Lun 11/06/07 15:05

Allagamento Bagnato



(Fig. 7)

Preso attiva

Programmi

Permette di gestire, in funzione del Livello di umidità rilevato, l'attivazione/disattivazione delle prese di un'eventuale Easy Plug (ACQ005) collegata al multiter. Per inserire un programma, procedere come segue:



Per inserire un programma, procedere come segue:
Schermata principale ⇨ **Menù Principale** ⇨ **Allagamento** ⇨ **Programmi** ⇨ **Inserisci**.

- Impostare il valore di riferimento da utilizzare selezionabile attraverso i tasti $\uparrow \downarrow$.

- Selezionare con i tasti $\leftarrow \rightarrow$ l'uscita che si vuole comandare, mentre con i tasti $\uparrow \downarrow$ si potrà attivare (ON) o disattivare (OFF) la presa selezionata (Fig.6 o 7).

- Con i tasti $\leftarrow \rightarrow$ portarsi sul simbolo in basso a destra e premere "Enter" per salvare la programmazione effettuata.

Visualizzazione stato prese

Icone	Descrizione
	Preso OUTA attiva (ON)
A	Preso OUTA disattiva (OFF)
	Preso OUTB attiva (ON)
B	Preso OUTB disattiva (OFF)
(Nessuna Icona)	Preso "Non Definita"

Le icone relative alle prese OUTA e OUTB dell'Easy Plug, vengono visualizzate solamente dopo che ne è stato definito lo stato di attivazione/disattivazione (ON/OFF) in funzione di un programma relativo ad un sensore collegato e risultano visibili anche con EASY PLUG scollegata. Nell'esempio di Figura 1, entrambe le uscite, sono state definite (OUTA attiva e OUTB disattiva) pertanto risultano visibili nella schermata principale (Fig.1).

Se si volesse impostare lo stato attivo/disattivo di solo una delle 2 uscite, lasciando l'altra come impostato di default (Non Definito), nella schermata principale apparirà l'icona della sola presa definita (Fig.2).



(Fig. 1)

Preso attiva



(Fig. 2)

Preso attiva

Vuoi Modificare o
Cancellare?

Modifica
Cancella Programma

(Fig. 8)

Si desidera
cancellare questo
programma?

Enter: Conferma
Esc: Annulla

(Fig. 9)

Si desidera
cancellare tutti i
programmi?

Enter: Conferma
Esc: Annulla

(Fig. 10)

Vis/Mod/Canc

In questo menù è possibile visualizzare (Vis), modificare (Mod) oppure cancellare (Canc) le programmazioni inserite.

Per utilizzare tale funzione, procedere come segue:

- Entrare nel programma che si desidera modificare o cancellare premendo **"Enter"** sul campo **"Vis/Mod/Canc"**.
- Scorrere con i tasti \leftarrow \rightarrow fino a visualizzare il programma desiderato (Es. Fig.6).
- Premere il tasto **"Enter"**, appare sul display la schermata specifica (Fig.8).
- Selezionare con i tasti \uparrow \downarrow il campo **"Modifica"** per modificare il programma, cambiare i parametri desiderati e premere **"Enter"** per confermare la modifica effettuata.
- Selezionare con i tasti \uparrow \downarrow il campo **"Cancella Programma"** per cancellare il programma, apparirà la schermata di cancellazione (Fig. 9); premere **"Enter"** per cancellare oppure **"Esc"** per annullare.

Cancella Tutti (Fig. 10)

In questo menù è possibile cancellare contemporaneamente tutti i programmi inseriti nel menù in cui sta lavorando.

Per utilizzare tale funzione, procedere come segue:

- Selezionare con i tasti \uparrow \downarrow il campo **"Cancella Tutti"** e premere **"Enter"**; apparirà la schermata di cancellazione; premere **"Enter"** per cancellare oppure **"Esc"** per annullare.

Allarme


Secco	Con Sonoro
Bagnato	Senza Sonoro


(Fig. 11)

Allarme (Fig. 11)

In questo menù è possibile attivare un allarme visivo e sonoro che ci avverta nel caso in cui il sensore di allagamento assuma un determinato stato.

Al raggiungimento dello stato "Bagnato", impostando l'allarme "**Senza Sonoro**" sulla schermata principale si potrà notare il lampeggio dello stato rilevato.

Impostando invece l'allarme "**Con Sonoro**", il lampeggio sarà accompagnato anche da un segnale acustico e nella schermata principale apparirà l'icona .

Oltre al lampeggio dello stato rilevato, in pagina principale apparirà un'icona lampeggiante che indica l'allarme (.

Per impostare tale funzione, procedere come segue:

Schermata principale ⇨ **Menù Principale** ⇨ **Allagamento** ⇨ **Allarme**.

Aquatronica

Versione FW: x.y

Premere un tasto per continuare

(Fig. 12)

About (Fig. 12)

Permette di ottenere informazioni sulla versione Firmware della centralina di controllo.

Per utilizzare tale funzione, procedere come segue:

Schermata principale ⇨ **Menù Principale** ⇨ **Allagamento** ⇨ **About**.

ATTENZIONE

EVITARE CHE IL SENSORE VENGA A CONTATTO CON LE MANI O CON MATERIALI ELETTRICAMENTE CONDUTTORI (ES. METALLI).

Disconnesso Dispositivo

S01: Allagamento

(Fig. 13)

Lun 11/06/07 15:05

?

(Fig. 14)

Allagamento

Cambio Nome
Programmi
Allarme
Disconnettere

(Fig. 15)

Disconnettere

Allagamento

Enter: Conferma
Esc: Annulla

(Fig. 16)

Disconnettere

Nel caso in cui venga disinserita l'interfaccia di Allagamento, sul display apparirà un messaggio (Fig. 13) che indica la disconnessione avvenuta; premere il tasto "Enter" come presa visione.

Nella schermata principale apparirà l'icona "?" in basso a sinistra (Fig. 14).

Qualora si ricollegli l'interfaccia di Allagamento che era stata scollegata, la centralina di controllo riprenderà automaticamente a visualizzare il valore letto.

Per eliminare definitivamente il sensore di allagamento dal sistema, una volta scollegato, procedere come segue:

Schermata principale ⇨ **Menù Principale** ⇨ **Allagamento**
⇨ **Disconnettere**.

Dal menù "Allagamento" è apparsa la funzione "Disconnettere" (Fig. 15).

- Selezionare con i tasti \uparrow / \downarrow tale funzione e premere il tasto "Enter".

- Apparirà la schermata di disconnessione (Fig. 16); premere "Enter" per disconnettere oppure "Esc" per annullare.

SMALTIMENTO DELLE PARTI ELETTRICHE ED ELETTRONICHE

Ai sensi dell'art. 13 del Decreto Legislativo 25 luglio 2005, n. 151 "Attuazione delle **Direttive 2002/95/CE, 2002/96/CE e 2003/108/CE, relative alla riduzione dell'uso di sostanze pericolose nelle apparecchiature elettriche ed elettroniche, nonché allo smaltimento dei rifiuti**"



Il simbolo del cassonetto barrato riportato sull'apparecchiatura indica che il prodotto alla fine della propria vita utile deve essere raccolto separatamente dagli altri rifiuti.

L'utente dovrà, pertanto, conferire l'apparecchiatura giunta a fine vita agli idonei centri di raccolta differenziata dei rifiuti elettronici ed elettrotecnici, oppure riconsegnarla al rivenditore al momento dell'acquisto di una nuova apparecchiatura di tipo equivalente, in ragione di uno a uno.



L'adeguata raccolta differenziata per l'avvio successivo dell'apparecchiatura dismessa al riciclaggio, al trattamento e allo smaltimento ambientalmente compatibile contribuisce ad evitare possibili effetti negativi sull'ambiente e sulla salute e favorisce il riciclo dei materiali di cui è composta l'apparecchiatura. Lo smaltimento abusivo del prodotto da parte dell'utente comporta l'applicazione delle sanzioni amministrative di cui al D.Lgs. n. 22/1997" (articolo 50 e seguenti del D.Lgs. n. 22/1997).

La raccolta differenziata di prodotti e imballaggi usati, consente il riciclaggio e il riutilizzo dei materiali. Riutilizzare i materiali riciclati aiuta a prevenire l'inquinamento ambientale e riduce la richiesta di materie prime.



In base alle normative locali, i servizi per la raccolta differenziata di elettrodomestici possono essere disponibili presso i punti di raccolta municipali o presso il rivenditore, al momento dell'acquisto di un nuovo prodotto.

Dichiarazione di Conformità

DICHIARAZIONE DI CONFORMITÀ



secondo norme ISO/IEC Guida 22 e EN 45014

Numero di conformità: 005-2007

nome del fabbricante: **A.E.B. srl divisione Aquatronica**
indirizzo: via dell'Industria, 20
Corte Tegge
42025 Cavriago (RE)

DICHIARA CHE LE UNITA' ELETTRICHE/ELETRONICHE

nome del prodotto: Interfacce per sensori serie 'N'
codice: **ACQ210N-RX** (interfaccia per sonda REDOX)
ACQ210N-PH (interfaccia per sonda PH)
ACQ210N-TL (interfaccia per sonda temperatura e livello)
ACQ210N-MS (interfaccia per sonda di conducibilità)
ACQ210N-D (interfaccia per sonda di densità)
ACQ210N-WL (interfaccia per sonda di allagamento)

SONO CONFORMI ALLE SEGUENTI SPECIFICAZIONI DI PRODOTTO:

CAMPO	Direttiva /D.L.	Descrizione	Riferimenti	Esito Prova
EMC	2004/108/CE	norma EMC	Gazzetta ufficiale n. L 390 del 31/12/2004.	applicata

PERTANTO SONO CONFORMI AI REQUISITI DI MARCATURA CE

Le apparecchiature sono state verificate sotto una configurazione tipica di funzionamento

Luogo di emissione: **Cavriago (RE)**

Data di emissione: **04/12/2007**

il Legale Rappresentante **A.E.B. srl**
Paterlini Ivan

The logo for Aquatronica features the word "Aquatronica" in a white, bold, sans-serif font. The letter 'A' is stylized with a blue water droplet shape on its left side. Below the letters 'a' and 't' are three wavy lines representing water, colored in shades of blue and green. The entire logo is set against a background of light blue, wavy, water-like patterns.

Aquatronica

A.E.B. Srl Division

Via dell'Industria, 20 - 42025 Cavriago (RE) Italy

Tel.: +39 0522 494403 Fax: +39 0522 494410

<http://www.aquatronica.com>

E-mail: service@aquatronica.com