

Aquatronica

Manuale d'istruzioni



Water Leakage Interface ACQ210N-WL



Indice

● Informazioni Generali.....	Pag. 3
● Contenuto della confezione	Pag. 3
● Schema di collegamento.....	Pag. 3
● Connessione al sistema	Pag. 3
● Visualizzazione dello stato del sensore.....	Pag. 5
● Menù Allagamento.....	Pag. 5
● Disconnettere.....	Pag. 8
● Normative di smaltimento	Pag. 9
● Certificato di garanzia	Pag. 10
● Dichiarazione di conformità.....	Pag. 11

VERIFICARE SU INTERNET LA PRESENZA DI EVENTUALI AGGIORNAMENTI AL PRESENTE MANUALE.

Un accessorio di particolare utilità nel panorama Acquariofilo, risulta essere il sensore di allagamento.

Aquatronica propone il prodotto "Water Leakage Interface" che permette di collegare fino a 2 sensori di allagamento al sistema "Aquarium Controller". Questo accessorio consente la visualizzazione di un valore digitale a 2 livelli ("Secco" e "Bagnato") corrispondenti allo stato del sensore.

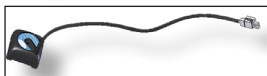
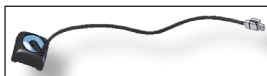
Contenuto della confezione

All'interno della confezione è presente:

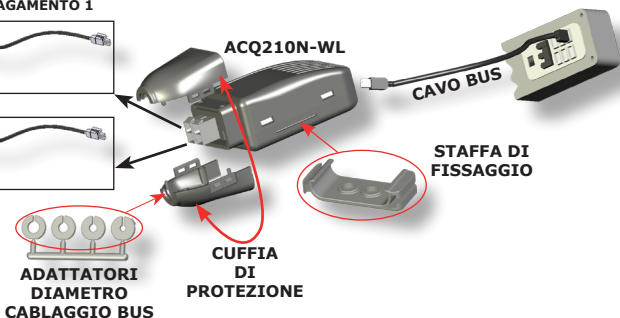
- Un'interfaccia di collegamento alla sonda WL.
- Un cavo BUS di collegamento dell'interfaccia all'unità di potenza.
- Un sacchetto accessori contenente: N°1 staffa di fissaggio - N°1 kit adattatori per diametro cablaggio - N°1 cuffia di protezione - N°2 viti di fissaggio.

Schema di collegamento

SENSORE DI ALLAGAMENTO 1



SENSORE DI ALLAGAMENTO 2



ADATTATORI DIAMETRO CABLAGGIO BUS

CUFFIA DI PROTEZIONE

STAFFA DI FISSAGGIO

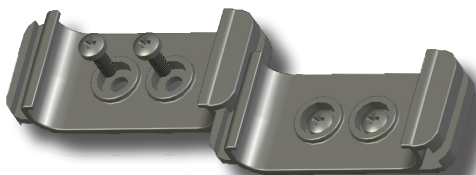
N.B.: possono essere collegati indifferentemente uno o due sensori di allagamento alla stessa interfaccia.

Connessione al sistema "Aquarium Controller"

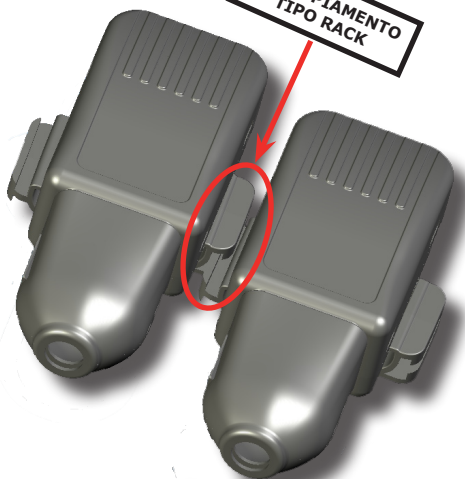
1. Collegare il connettore della sonda WL all'interfaccia (ACQ210N-WL).
2. Collegare l'interfaccia WL all'unità di potenza (o HUB) tramite il cavo BUS in dotazione.

N.B.: Fare attenzione al verso d'inserimento del connettore nell'unità di potenza; l'inserimento nel verso contrario può provocare seri danni all'apparecchiatura.

Grazie alla particolare conformazione della scatola e della staffa di fissaggio, l'interfaccia può essere accoppiata ad altre in modo semplice ed estremamente veloce come di seguito visualizzato.



**ACCOPPIAMENTO
TIPO RACK**



Connesso nuovo
dispositivo
S01

Allagamento

(Fig. 1)

Una volta eseguita la connessione, la centralina di controllo mostrerà la schermata di Plug-In (Fig. 1), in cui è possibile attribuire un nome al sensore collegato.

N.B.: grazie all'utilizzo della tastiera presente sulla centralina di controllo, sarà possibile immettere il nome ritenuto più opportuno.

Se si collegano più sensori dello stesso tipo, conviene attribuire nomi diversi in modo da rendere la navigazione nei menù più immediata, evitando di scambiare per errore sensori dello stesso tipo.

Lun 07/05/07 15:05

UP01 A B C D E F G H

Allagamento Secco

(Fig. 2)

Visualizzazione dello stato del sensore

Una volta collegato il sensore tramite l'apposita interfaccia, sarà possibile visualizzarne lo stato nella schermata principale (Fig. 2).

Se sono stati collegati più sensori, è possibile controllarne lo stato premendo i tasti \uparrow e \downarrow in modo da visualizzarli in sequenza.

Allagamento

Cambio Nome
Programmi
Allarme
About

(Fig. 3)

Menù Allagamento

Una volta collegati sensore ed interfaccia, apparirà nel "Menù principale" il menù "Allagamento" in cui si possono effettuare tutti i settaggi legati a questo elemento (Fig.3).

Tutti i menù d'impostazione del dispositivo vengono abilitati solo quando il sensore di allagamento viene collegato al sistema.

Allagamento

(Fig. 4)

Cambio Nome

Permette di modificare il nome da abbinare al sensore (Fig. 4).

Per modificare tale opzione, procedere come segue:
Schermata principale \Rightarrow Menù Principale \Rightarrow Allagamento \Rightarrow Cambio Nome.

● Selezionare con i tasti \uparrow / \downarrow la lettera da inserire, mentre utilizzare i tasti \leftarrow / \rightarrow per spostarsi all'interno della parola; al termine premere "Enter".

Programmi

Permette di effettuare delle programmazioni in funzione dello stato registrato dal sensore stesso.

Per inserire un programma, procedere come segue:

Schermata principale ⇨ **Menù Principale** ⇨ **Allagamento** ⇨ **Programmi**.

- Selezionare con i tasti $\uparrow\downarrow$ la funzione **"Inserisci"** e premere **"Enter"**.

Inserisci

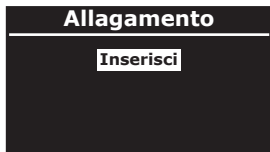
In questa schermata è possibile scegliere come agire sulle prese in funzione dello stato rilevato dal sensore di allagamento (Fig.5). Si può decidere di attivare (presa evidenziata con il simbolo sopra) o disattivare (solo il simbolo sopra vedi Fig.6) le uscite in corrispondenza dello stato del sensore di allagamento.

Per impostare tale programma, procedere come segue:

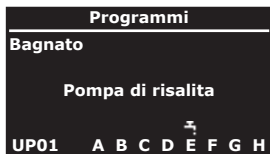
Schermata principale ⇨ **Menù Principale** ⇨ **Allagamento** ⇨ **Programmi** ⇨ **Inserisci**.

- Selezionare con i tasti $\uparrow\downarrow$ lo stato del sensore (OFF, Secco, Bagnato).

- Selezionare con i tasti $\leftarrow\rightarrow$ l'uscita che si vuole comandare; al termine premere **"Enter"** per memorizzare il programma.



(Fig. 5)



(Fig. 6)

L'esempio indicato in figura 6, mostra la disattivazione della presa "E" a cui è collegata la pompa di risalita, ogni volta che il sensore di allagamento assume lo stato "Bagnato".

Allarme

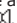
Secco	Con Sonoro
Bagnato	Senza Sonoro


(Fig. 7)

Allarme (Fig. 7)

In questo menù è possibile attivare un allarme visivo e sonoro che ci avverta nel caso in cui il sensore di allagamento assuma un determinato stato.

Al raggiungimento dello stato "Bagnato", impostando l'allarme "**Senza Sonoro**" sulla schermata principale si potrà notare il lampeggio dello stato rilevato.

Impostando invece l'allarme "**Con Sonoro**", il lampeggio sarà accompagnato anche da un segnale acustico e nella schermata principale apparirà l'icona .

Oltre al lampeggio dello stato rilevato, in pagina principale apparirà un'icona lampeggiante che indica l'allarme (.

Per impostare tale funzione, procedere come segue:

Schermata principale ⇨ **Menù Principale** ⇨ **Allagamento** ⇨ **Allarme**.

Aquatronica

Versione FW: x.y

Premere un tasto per continuare

(Fig. 8)

About (Fig. 8)

Permette di ottenere informazioni sulla versione Firmware della centralina di controllo.

Per utilizzare tale funzione, procedere come segue:

Schermata principale ⇨ **Menù Principale** ⇨ **Allagamento** ⇨ **About**.

ATTENZIONE

EVITARE CHE IL SENSORE VENGA A CONTATTO CON LE MANI O CON MATERIALI ELETTRICAMENTE CONDUTTORI (ES. METALLI).

Disconnesso Dispositivo

S01: Allagamento

(Fig. 9)

Disconnettere

Nel caso in cui venga disinserito il sensore di allagamento, sul display apparirà un messaggio (Fig.9) che indica la disconnessione avvenuta; premere il tasto **"Enter"** come presa visione.

Lun 07/05/07 15:05						
UP01	A	B	C	D	E	F
Allagamento ?						
?						

(Fig. 10)

Nella schermata principale apparirà l'icona **"?"** di fianco alla scritta **"Allagamento"** ed in basso a sinistra (Fig.10).

Qualora si ricollegli il sensore di allagamento che era stato scollegato, la centralina di controllo riprenderà automaticamente a visualizzare lo stato rilevato.

SMALTIMENTO DELLE PARTI ELETTRICHE ED ELETTRONICHE

Ai sensi dell'art. 13 del Decreto Legislativo 25 luglio 2005, n. 151 "Attuazione delle **Direttive 2002/95/CE, 2002/96/CE e 2003/108/CE, relative alla riduzione dell'uso di sostanze pericolose nelle apparecchiature elettriche ed elettroniche, nonché allo smaltimento dei rifiuti**"

Il simbolo del cassonetto barrato riportato sull'apparecchiatura indica che il prodotto alla fine della propria vita utile deve essere raccolto separatamente dagli altri rifiuti.



L'utente dovrà, pertanto, conferire l'apparecchiatura giunta a fine vita agli idonei centri di raccolta differenziata dei rifiuti elettronici ed elettrotecnici, oppure riconsegnarla al rivenditore al momento dell'acquisto di una nuova apparecchiatura di tipo equivalente, in ragione di uno a uno.



L'adeguata raccolta differenziata per l'avvio successivo dell'apparecchiatura dismessa al riciclaggio, al trattamento e allo smaltimento ambientalmente compatibile contribuisce ad evitare possibili effetti negativi sull'ambiente e sulla salute e favorisce il riciclo dei materiali di cui è composta l'apparecchiatura. Lo smaltimento abusivo del prodotto da parte dell'utente comporta l'applicazione delle sanzioni amministrative di cui al D.Lgs. n. 22/1997" (articolo 50 e seguenti del D.Lgs. n. 22/1997).

La raccolta differenziata di prodotti e imballaggi usati, consente il riciclaggio e il riutilizzo dei materiali. Riutilizzare i materiali riciclati aiuta a prevenire l'inquinamento ambientale e riduce la richiesta di materie prime.



In base alle normative locali, i servizi per la raccolta differenziata di elettrodomestici possono essere disponibili presso i punti di raccolta municipali o presso il rivenditore, al momento dell'acquisto di un nuovo prodotto.

Certificato di Garanzia

Gentile Cliente,

grazie per la fiducia accordata all'**AQUATRONICA** acquistando questo prodotto. L'**AQUATRONICA** sottopone tutti i suoi prodotti a severi test di qualità; se nonostante i controlli il prodotto dovesse presentare dei malfunzionamenti, Le raccomandiamo di rivolgersi subito al negoziante/produttore per i controlli o gli interventi del caso.

- Norme generali di garanzia

AQUATRONICA garantisce il buon funzionamento di questo prodotto e la sua immunità da vizi e difetti costruttivi. Se durante il periodo di garanzia il prodotto risultasse difettoso, **AQUATRONICA** si farà carico delle riparazioni o sostituzioni del caso. Le sostituzioni dei pezzi difettosi avverranno franco stabilimento **AQUATRONICA** e con spese di spedizione a carico del destinatario. Per gli accessori od i componenti non costruiti da **AQUATRONICA** valgono soltanto le garanzie riconosciute dai terzi produttori. La presente garanzia è l'unica prestata da **AQUATRONICA**, restandone pertanto esclusa ogni altra. Nessuna responsabilità, se non in caso di dolo o colpa grave, potrà far carico ad **AQUATRONICA** per danni a persone o cose a chiunque derivati da malfunzionamenti del prodotto.

La presente garanzia è operativa soltanto per chi è in regola con i pagamenti.

- Condizioni

La garanzia verrà riconosciuta per un periodo di **24 mesi dalla data di acquisto** solo dietro presentazione di questo certificato, che dovrà riportare il timbro del negoziante, la data di vendita e la matricola del prodotto, accompagnato dalla fattura o ricevuta rilasciati dal negoziante su cui sono riportate le matricole dei prodotti installati. L'**AQUATRONICA** potrà rifiutare il riconoscimento della garanzia se queste informazioni risultassero incomplete o manomesse dopo l'acquisto. La garanzia varrà soltanto se al momento dell'acquisto il prodotto risulta ben conservato ed integro nel suo imballaggio e confezionamento predisposti da **AQUATRONICA**, che sono gli unici ad assicurarne provenienza ed un'adeguata protezione.

- Esclusioni della garanzia

Questa garanzia non copre:

- a) controlli periodici, manutenzioni, riparazioni o sostituzione di pezzi dovuti al normale deterioramento;
- b) malfunzionamenti dovuti a incuria, cattiva installazione, uso improprio o non conforme alle istruzioni tecniche impartite ed in genere ogni malfunzionamento non riconducibile a vizi e difetti costruttivi del prodotto e dunque a responsabilità di **AQUATRONICA**;
- c) prodotti da chiunque modificati, riparati, sostituiti, montati e comunque manomessi senza la preventiva autorizzazione scritta di **AQUATRONICA**;
- d) incidenti, originati da cause di forza maggiore od altre cause (ad es. acqua, fuoco, fulmine, cattiva aereazione, ecc.) non dipendenti dalla volontà di **AQUATRONICA**.

Chiunque dovrà astenersi dal rivendere od installare prodotti affetti da vizi o difetti costruttivi riconoscibili con la normale diligenza. Il Foro competente per eventuali controversie in ordine all'interpretazione ed esecuzione di questa garanzia è unicamente quello di Reggio Emilia.

Codice prodotto: _____

Matricola:

--	--	--	--	--	--	--	--	--	--	--	--	--	--	--	--	--	--	--	--

Giorno

Mese

Anno

Data di acquisto:

--	--

--	--

--	--	--	--

Timbro del Negoziante

Dichiarazione di Conformità

DICHIARAZIONE DI CONFORMITÀ



secondo norme ISO/IEC Guida 22 e EN 45014

Numero di conformità: **005-2007**

nome del fabbricante: **A.E.B. srl divisione Aquatronica**
indirizzo: via dell'Industria, 20
Corte Tegge
42025 Cavriago (RE)

DICHIARA CHE LE UNITA' ELETTRICHE/ELETRONICHE

nome del prodotto: Interfacce per sensori serie 'N'
codice: **ACQ210N-RX** (interfaccia per sonda REDOX)
ACQ210N-PH (interfaccia per sonda PH)
ACQ210N-TL (interfaccia per sonda temperatura e livello)
ACQ210N-MS (interfaccia per sonda di conducibilità)
ACQ210N-D (interfaccia per sonda di densità)
ACQ210N-WL (interfaccia per sonda di allagamento)

SONO CONFORMI ALLE SEGUENTI SPECIFICAZIONI DI PRODOTTO:

CAMPO	Direttiva /D.L.	Descrizione	Riferimenti	Esito Prova
EMC	2004/108/CE	norma EMC	Gazzetta ufficiale n. L 390 del 31/12/2004.	applicata

PERTANTO SONO CONFORMI AI REQUISITI DI MARCATURA CE

Le apparecchiature sono state verificate sotto una configurazione tipica di funzionamento

Luogo di emissione: **Cavriago (RE)**

Data di emissione: **04/12/2007**

il Legale Rappresentante A.E.B. srl
Paterlini Ivan

Aquatronica



A.E.B. Srl Division

Via dell'Industria, 20 - 42025 Cavriago (RE) Italy

Tel.: +39 0522 494403 Fax: +39 0522 494410

<http://www.aquatronica.com>

E-mail: service@aquatronica.com